

Die aktuellen Rentenreformen aus Sicht des Sachverständigenrates Wirtschaft

Christoph M. **Schmidt**

RWI, RUB und SVR



Gliederung

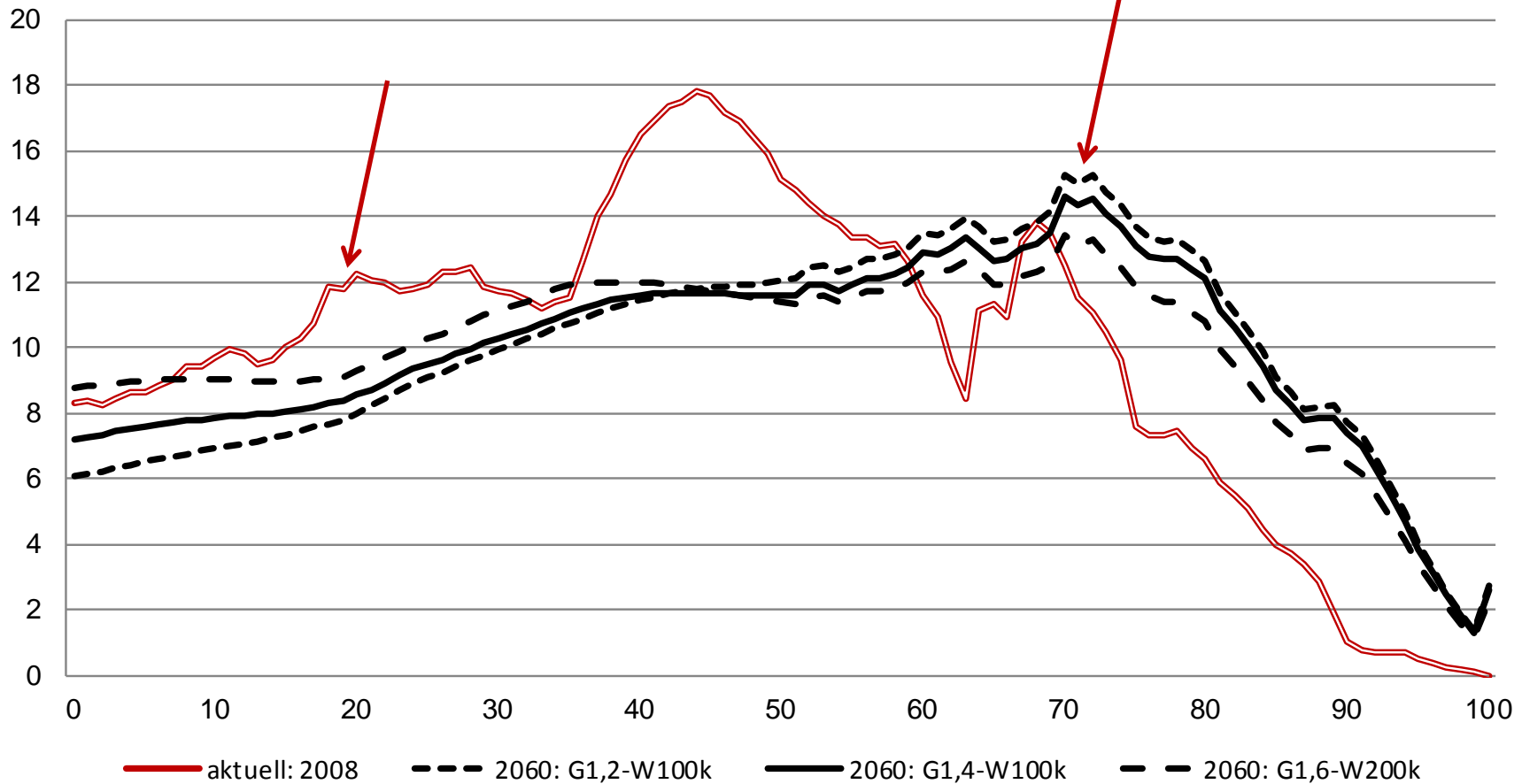
1. Eine schicksalhafte Bedrohung? – Einordnung
2. Die Anatomie des demographischen Wandels
3. Arbeitsmärkte, Produktivität und Potenzialwachstum
4. Auswirkungen auf öffentliche Haushalte
 1. Rentenreformen
 2. Tragfähigkeit
5. Fazit: Elemente eines Lösungspakets

Tabelle 1: Entwicklung der Bevölkerung bis zum Jahr 2060

Szenario	Jahr					Rückgang 2010 - 2060	
	2020	2030	2040	2050	2060	absolut	in %
G1,2-W100k	79,6	76,6	72,5	67,4	61,8	-19,7	-24,2%
G1,2-W200k	80,2	78,2	75,4	71,5	67,1	-14,4	-17,7%
G1,4-W100k	79,9	77,4	73,8	69,4	64,7	-16,8	-20,7%
G1,4-W200k	80,4	79,0	76,8	73,6	70,1	-11,4	-14,0%
G1,6-W100k	80,3	78,5	75,8	72,4	68,8	-12,7	-15,5%
G1,6-W200k	80,8	80,2	78,8	76,7	74,5	-7,0	-8,6%

Quelle: SVR (2011), Schaubild 4, eigene Berechnungen. Ausgangslage (2010): 81,5 Mill. Einwohner.

Schaubild 1: Altersaufbau der Bevölkerung [in %o der jeweiligen Gesamtbevölkerung]



© CM Schmidt

Quelle: SVR (2011), Schaubild 8, eigene Berechnungen.

Tabelle 2: Altersaufbau der Bevölkerung im Jahr 2060

[Bevölkerungsanteile in %]

Alter	Basis: 2008	Szenario		
		G1,2-W100k	G1,4-W100k	G1,6-W200k
bis 30	32,3	23,7	26,0	29,2
bis 40	45,4	34,5	37,1	41,0
bis 50	62,2	46,3	48,7	52,7
65 und älter	20,3	35,6	34,0	30,7
80 und älter	4,9	14,6	14,0	12,4

Quelle: SVR (2011), Schaubild 8, eigene Berechnungen.

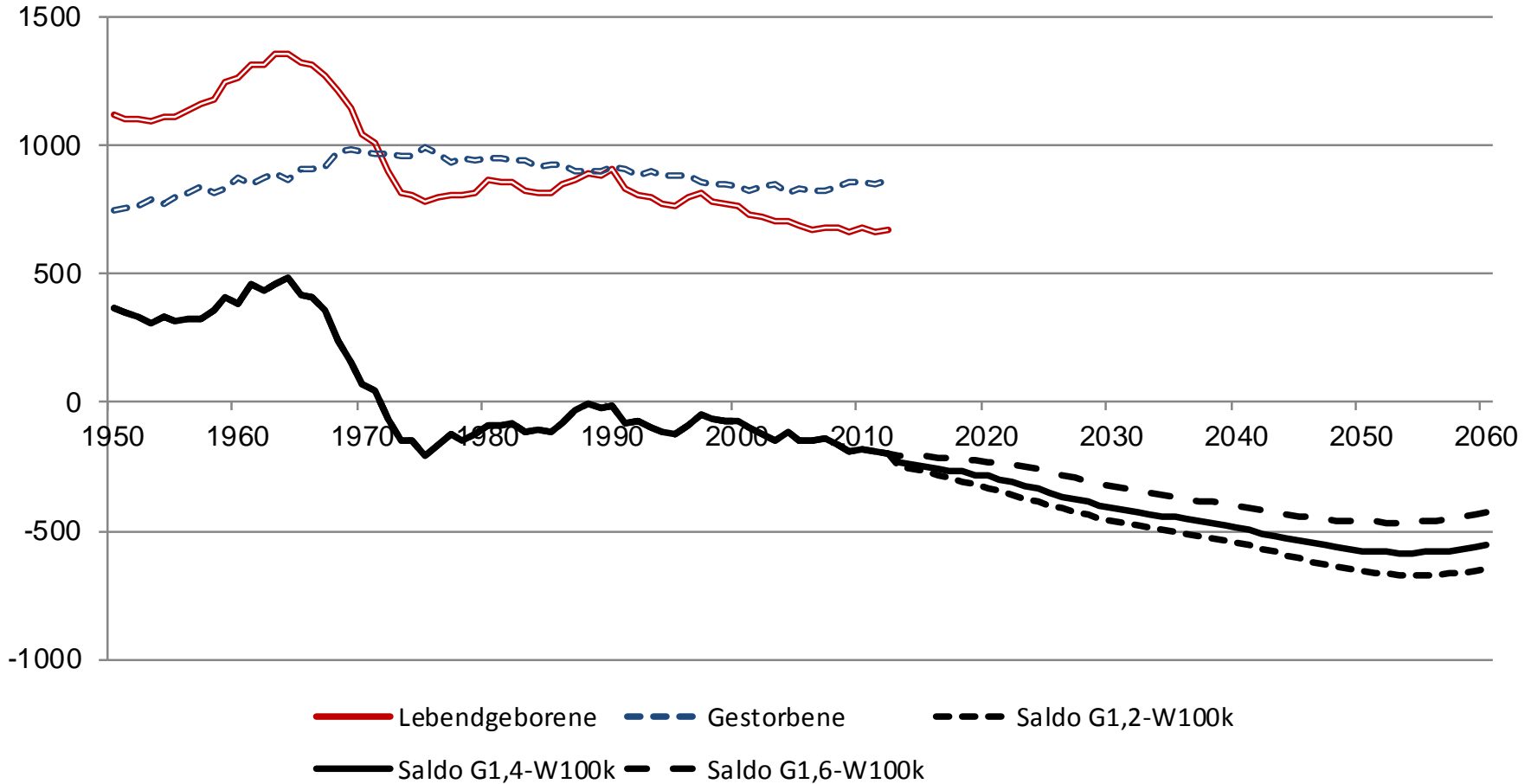
Tabelle 3: Entwicklung der Abhängigenquotienten

[%]

Szenario	1970	1990	2010	2020	2040	2060
G1,2-W100k						
Jugendquotient	52,1	34,2	30,2	28,0	28,3	27,2
Altenquotient	23,4	23,6	33,8	39,2	62,3	70,2
Abhängigenquotient	75,5	57,8	64,0	67,2	90,5	97,5
G1,4-W100k						
Jugendquotient	52,1	34,2	30,2	28,6	30,8	30,9
Altenquotient	23,4	23,6	33,8	39,2	61,9	67,4
Abhängigenquotient	75,5	57,8	64,0	67,8	92,6	98,4
G1,6-W200k						
Jugendquotient	52,1	34,2	30,2	29,3	34,3	34,9
Altenquotient	23,4	23,6	33,8	38,8	58,4	59,8
Abhängigenquotient	75,5	57,8	64,0	68,2	92,7	94,7

Quelle: SVR (2011), Schaubild 9, eigene Berechnungen. Lesehilfe: Der "Jugendquotient" ist die Anzahl der unter 20-Jährigen, der "Altenquotient" ist die Anzahl der 65-Jährigen und Älteren je 100 Personen im Alter von 20 bis 64 Jahren. Der Abhängigenquotient ist die Summe dieser beiden Verhältniszahlen.

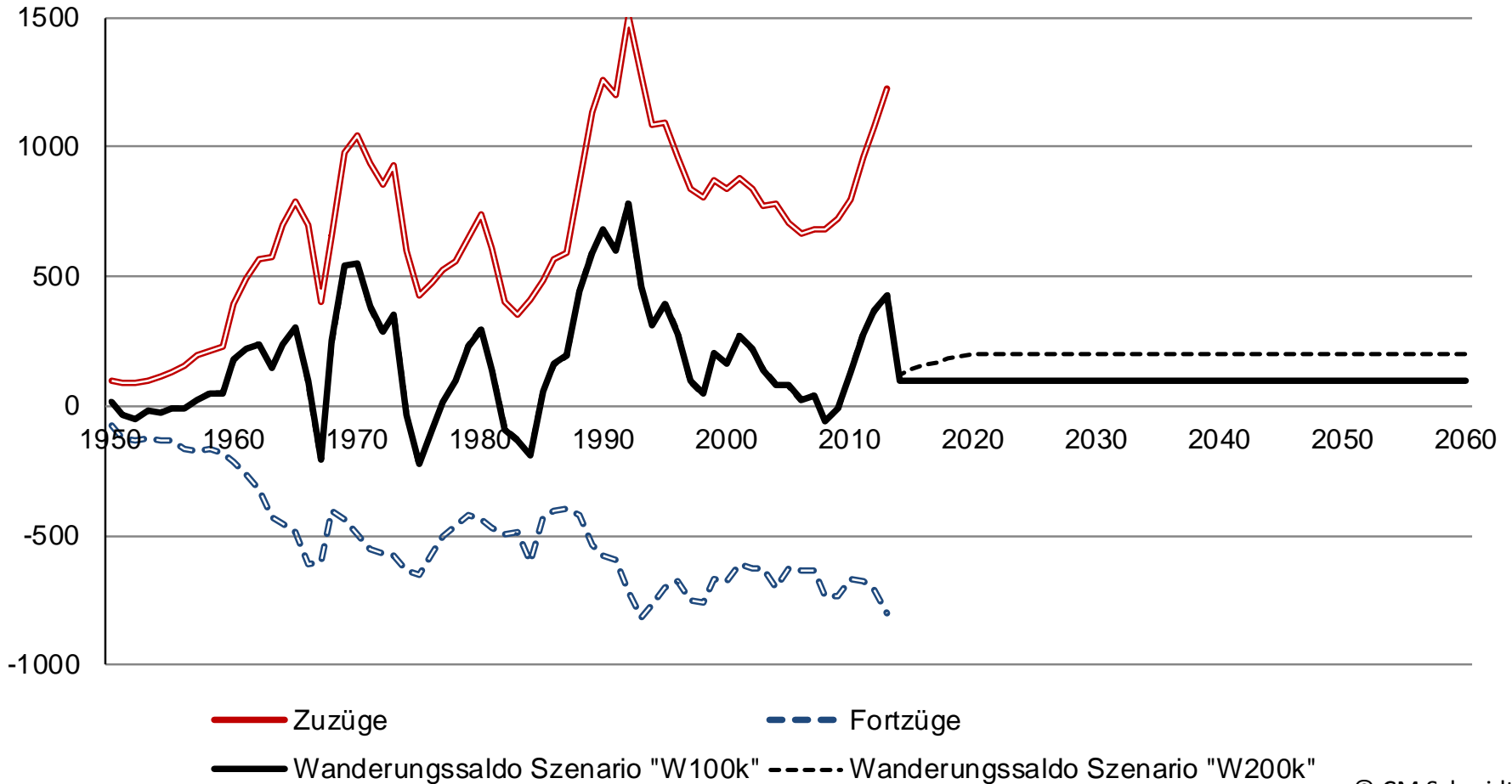
Schaubild 2: Geburtenüberschüsse und -defizite [Tsd. Personen]



Quelle: SVR (2011), Schaubild 7, aktualisiert bis zum Jahr 2013, eigene Berechnungen.

© CM Schmidt

Schaubild 3: Grenzüberschreitende Wanderungen [Tsd. Personen]



© CM Schmidt

Quelle: SVR (2011), Schaubild 11, aktualisiert bis zum Jahr 2013, eigene Berechnungen.

Tabelle 4: Entwicklung der Anzahl der Erwerbspersonen

Szenario	2020	2030	2040	2050	2060	Rückgang 2010-2060	
						absolut	in %
Basisszenario							
G1,4-W100k	42,0	38,9	36,1	33,9	31,4	-12,0	-27,7%
Variation: Geburtenziffer							
G1,2-W100k	42,0	38,9	35,8	33,2	30,1	-13,3	-30,6%
G1,6-W100k	42,0	39,0	36,5	35,0	33,2	-10,2	-23,4%
Variation: Zuwanderung							
G1,4-W0	41,4	37,4	33,7	30,8	27,6	-15,8	-36,4%
G1,4-W200k	42,4	40,2	38,0	36,7	34,8	-8,6	-19,8%
Variation: Erwerbsquoten (ansonsten G1,4-W100k)							
Konstante Relationen	40,6	36,0	33,1	30,5	28,0	-15,4	-35,5%
Skandinavische Relationen	42,2	39,1	36,4	34,5	32,2	-11,2	-25,7%
Variation: Rentenreform (ansonsten G1,4-W100k)							
Rente mit 65	41,4	37,4	34,9	32,7	30,3	-13,1	-30,2%
Rente mit 69	42,0	38,9	36,5	35,0	33,0	-10,4	-23,9%

Quelle: SVR (2011), Schaubilder 28 und 29, eigene Berechnungen. Ausgangslage (2010): 43,4 Mill. Personen.

Tabelle 5: Entwicklung der Anzahl der Erwerbstätigen

[Mill. Personen, ELQ="Erwerbslosenquote"]

Basisszenario G1,4-W100k	2020	2030	2040	2050	2060
Erwerbspersonen	42,0	38,9	36,1	33,9	31,4
Erwerbstätige (ELQ 3,5%)	40,6	37,6	34,8	32,7	30,3
Erwerbstätige (ELQ 5,0%)	39,9	37,0	34,3	32,2	29,8
Erwerbstätige (ELQ 6,5%)	39,3	36,4	33,7	31,7	29,3

Quelle: SVR (2011), Schaubilder 29 und 33, eigene Berechnungen. Ausgangslage (2010): 43,4 Mill. Erwerbspersonen, 40,5 Mill. Erwerbstätige.

Tabelle 6: Das Produktionspotenzial in der langen Frist

geschlossene Volkswirtschaft, kumuliertes Wachstum (2010=100)
und jeweilige Wachstumsraten (in %)

Szenario	Jahr				
	2020	2030	2040	2050	2060
Basisszenario: G1,4-W100k					
kumuliertes BIP	111,3	119,9	126,9	136,2	146,1
BIP: aktuelle Wachstumsrate	0,9	0,6	0,7	0,7	0,7
kumuliertes BIP pro Kopf	113,4	126,4	140,3	159,4	182,0
Mehr Geburten: G1,6-W100k					
kumuliertes BIP	111,2	119,8	127,6	139,4	152,8
BIP: aktuelle Wachstumsrate	0,9	0,6	0,8	0,9	0,9
kumuliertes BIP pro Kopf	112,9	124,7	137,8	157,0	179,9
Weniger Zuwanderung: G1,4-W0					
kumuliertes BIP	109,7	115,4	118,4	121,9	124,1
BIP: aktuelle Wachstumsrate	0,8	0,4	0,3	0,2	0,2
kumuliertes BIP pro Kopf	113,1	125,7	138,6	155,5	175,1

© CM Schmidt

Verstärkte Zuwanderung: G1,4-W200k

kumuliertes BIP	112,2	123,4	134,2	149,0	166,4
BIP: aktuelle Wachstumsrate	1,1	0,9	1,0	1,1	1,1
kumuliertes BIP pro Kopf	113,6	127,1	141,8	162,3	187,2

Rentenreform: Rente mit 65 (ansonsten G1,4-W100k)

kumuliertes BIP	111,2	119,2	126,6	135,9	145,7
BIP: aktuelle Wachstumsrate	0,9	0,6	0,7	0,7	0,7
kumuliertes BIP pro Kopf	113,3	125,7	139,9	158,9	181,5

Rentenreform: Rente mit 69 (ansonsten G1,4-W100k)

kumuliertes BIP	111,3	119,8	127,1	136,6	146,8
BIP: aktuelle Wachstumsrate	0,9	0,6	0,7	0,7	0,7
kumuliertes BIP pro Kopf	113,4	126,4	140,5	159,8	182,7

Quelle: Fehr (2011), Tabellen 3, 9, 5, 7, 15, 17, 11 und 13 .

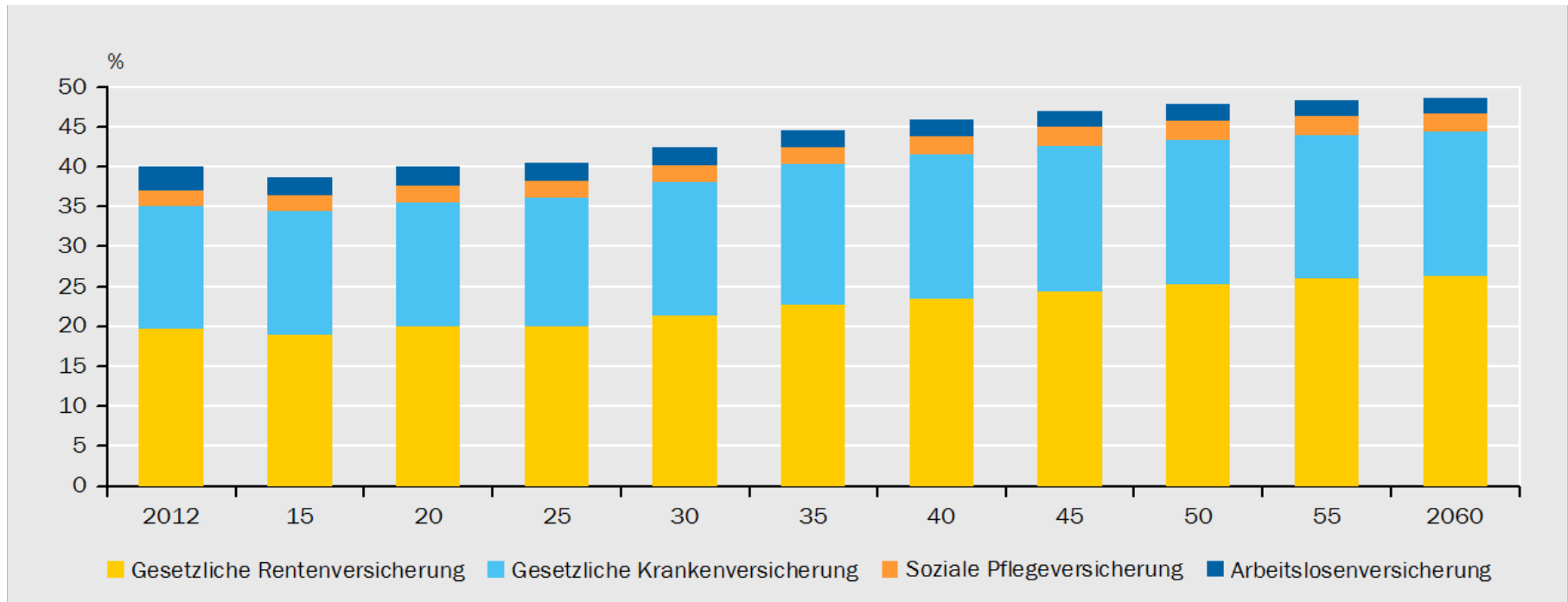
Tabelle 7: Kosten des Rentenpakets

	Rentenpaket insgesamt ³	darunter:			Bundesmittel ³	Rentenniveau ³
		Abschlagsfreie Rente mit 633	Mütterrente ³	Verbesserungen bei der Erwerbsminderungsrente ³		
Mio Euro ⁴						
2014	3 973,2	510,6	3 299,1	54,8	0,0	0,0
2015	9 597,2	2 551,6	6 706,0	179,5	1 487,4	- 1 138,0
2016	10 375,5	3 224,5	6 691,2	320,2	1 502,2	- 2 493,4
2017	10 476,7	3 230,6	6 644,9	431,0	1 933,8	- 3 092,1
2018	10 531,2	3 260,7	6 628,8	521,9	2 415,5	- 3 823,6
2019	10 451,6	3 116,7	6 558,6	592,1	2 799,4	- 4 169,9
2020	10 412,9	3 067,1	6 505,8	707,0	3 161,5	- 4 127,3
2030	9 098,4	2 849,7	5 273,6	1 325,0	3 463,2	- 3 699,1
2040	6 107,3	2 809,7	2 835,4	1 340,6	2 964,6	- 2 204,4
2050	4 117,2	2 386,9	1 129,3	1 405,1	2 857,2	- 1 734,6
2060	2 907,8	2 309,0	183,6	1 253,2	2 811,0	- 1 406,3

Quelle: Werding (2014), Tabelle A.1

© CM Schmidt

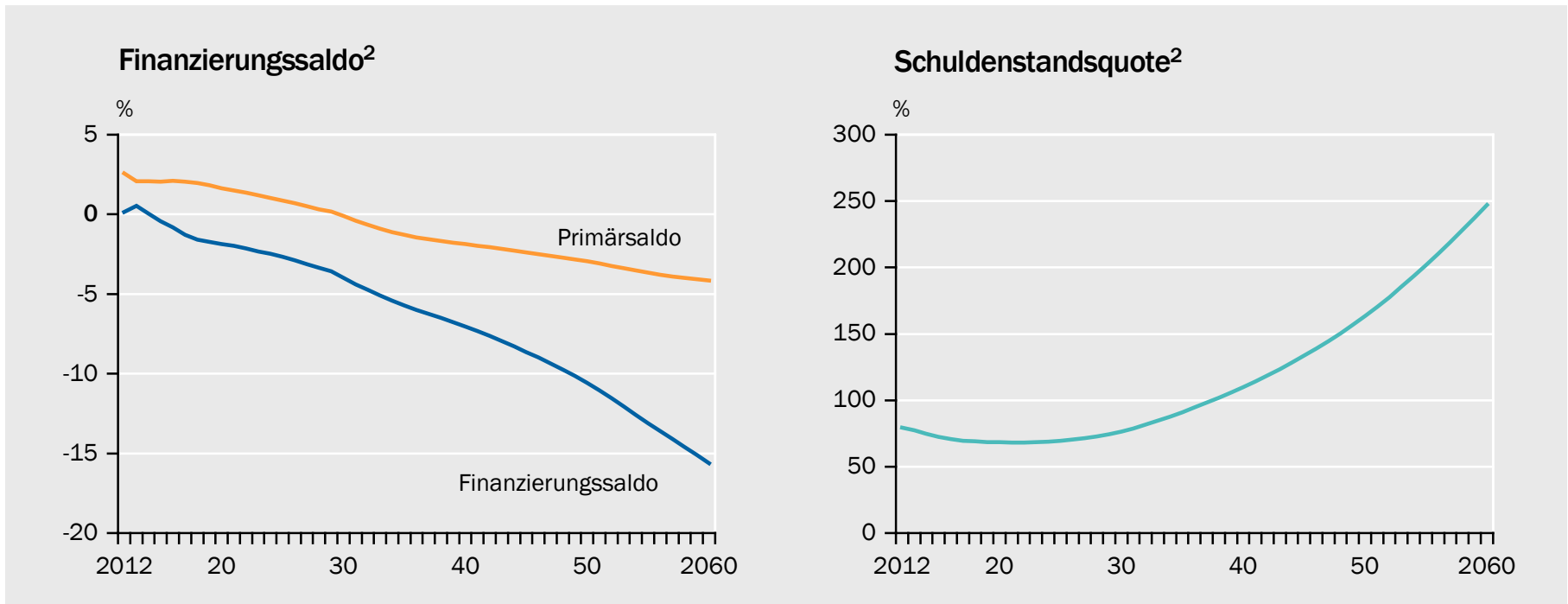
Schaubild 4: Projektion der Beitragssätze in den Sozialversicherungen bis 2060



Quelle: Sachverständigenrat (2014), Abbildung 74.

© CM Schmidt

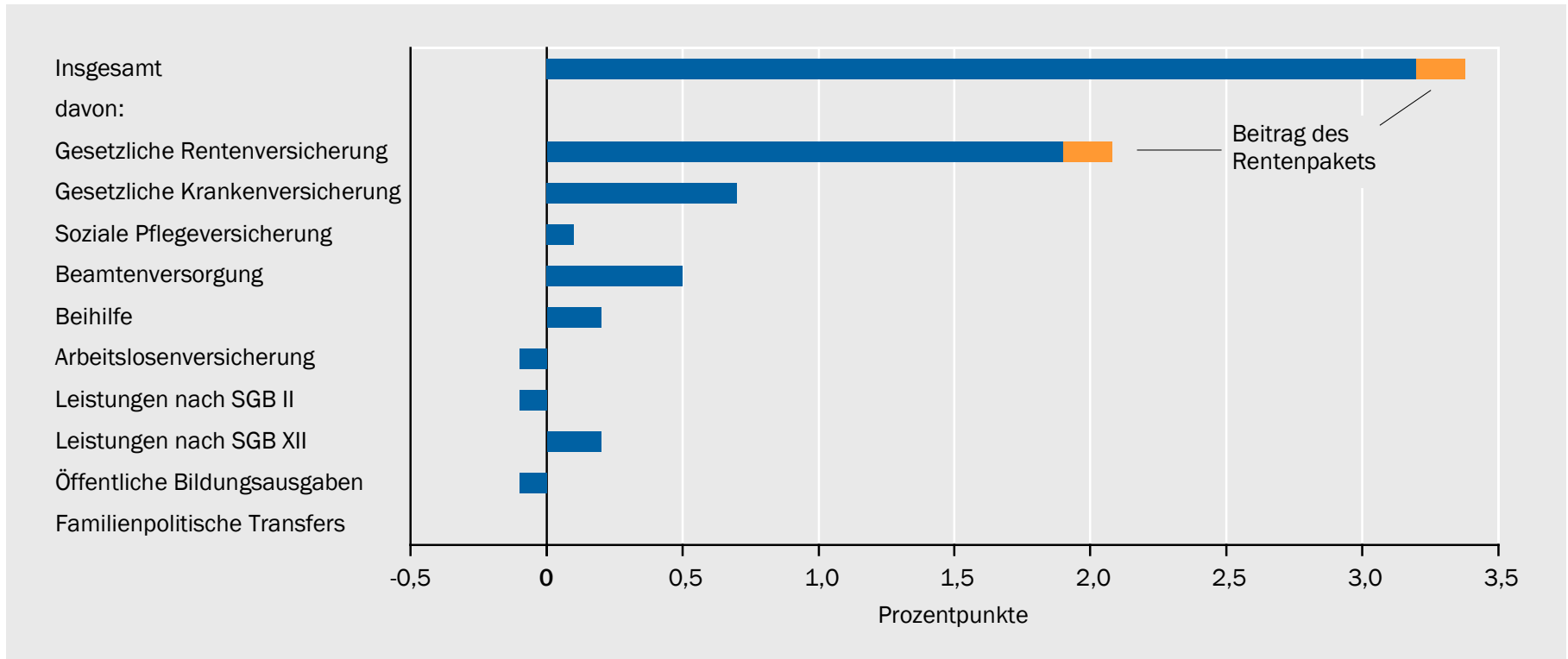
Schaubild 5: Projektion von Primärsaldo, Finanzierungssaldo und Schuldenstandsquote bis 2060



Quelle: Sachverständigenrat (2014), Abbildung 75.

© CM Schmidt

Schaubild 6: Zerlegung der Tragfähigkeitslücke



Quelle: Sachverständigenrat (2014), Abbildung 76.

© CM Schmidt

Tabelle 8: Die Tragfähigkeitslücke der öffentlichen Haushalte

[% des Bruttoinlandsprodukts]

Szenario	Tragfähigkeitslücke
Basisszenario	
G1,4-W100k	3,4
Variation: Geburtenziffer	
G1,2-W100k	3,2
G1,6-W100k	3,5
Variation: Lebenserwartung (ansonsten G1,4-W100k)	
verhaltenerer Anstieg	2,8
stärkerer Anstieg	4,0
Variation: Gesundheitsausgaben (ansonsten G1,4-W100k)	
Rückgang der altersspezifischen Gesundheitsausgaben	2,2
Anstieg der altersspezifischen Gesundheitsausgaben	6,2

Variation: Zuwanderung

G1,4-W200k

2,6

G1,4-W0

4,2

Variation: Erbwerbsquoten (ansonsten G1,4-W100k)

Skandinavische Relationen

3,0

Konstante Relationen

4,2

Variation: Rentenreform (ansonsten G1,4-W100k)

Rente mit 69

2,6

Rente mit 65

4,5

Variation: Erwerbslosenquote (ansonsten G1,4-W100k)

3,5% ab dem Jahr 2020 (statt 5%)

2,5

6,5% ab dem Jahr 2020 (statt 5%)

4,2

Variation: Totale Faktorproduktivität (ansonsten G1,4-W100k)

Totale Faktorproduktivität +0,5 Prozentpunkte

3,1

Totale Faktorproduktivität -0,5 Prozentpunkte

3,7

Variation: Nettoinvestitionen (ansonsten G1,4-W100k)

Nettoinvestitionsquote 8%

3,3

Nettoinvestitionsquote 0%

3,5

Quelle: Werding (2014) und SVR (2014), Tabelle 21.

Schaubild 7: Unaufhaltsame Zunahme der Rentenbezugsdauer



© CM Schmidt

Quelle: SVR (2011), Schaubild 55, eigene Berechnungen.

- SVR (2014) „Mehr Vertrauen in Marktprozesse“, Jahresgutachten 2014/15.
- SVR (2011) „Herausforderungen des demographischen Wandels“, Expertise 2011.
- Manuel Kallweit und Anabell Kohlmeier (2014) „Das Rentenpaket der Bundesregierung. Politökonomisch geschickt - ökonomisch falsch“.
- Werding (2014) „Demographischer Wandel und öffentliche Finanzen“.
- Werding (2011) „Demographie und öffentliche Haushalte - Simulationen zur langfristigen Tragfähigkeit der gesamtstaatlichen Finanzpolitik in Deutschland“.
- Fehr (2011) „Berechnungen des langfristigen Produktionspotenzials unter Berücksichtigung verschiedener altersbedingter und bildungsspezifischer Produktivitätsprofile“.
- Schmidt, C. M. (2012), Die demografische Herausforderung – ein aktueller Überblick. In: M. Hüther und G. Naegele (Hrsg.), Demografiepolitik – Herausforderungen und Handlungsfelder. Wiesbaden: Springer VS. 71-95.
- Diverse RWI-Publikationen zum Querschnittsthema „Demographischer Wandel“

